



ICR-350

Gebruikshandleiding



BELANGRIJKE VEILIGHEIDSRICHTLIJNEN

VOORZORGEN

Om het toestel optimaal te laten werken:

Het toestel niet gebruiken op extreem warme, koude, stoffige of vochtige plaatsen.

Het toestel niet gebruiken of bewaren op de volgende plaatsen:

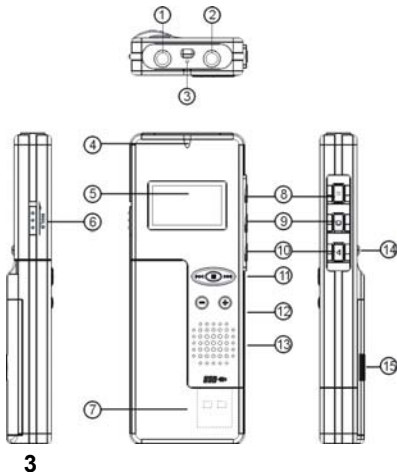
Met hoge vochtigheidsgraad.

- Als u geen geluid hoort, draai dan het volume NIET open want de muziek zou plots kunnen beginnen te spelen met een hoog volume. Om pijn in de oren of schade aan de koptelefoon te voorkomen, draait u de volumeknop naar het laagste niveau voordat u muziek begint af te spelen, en draai de knop dan langzaam naar het gewenste niveau.

Designs en specificaties kunnen wijzigen zonder voorafgaand bericht.


Plaats van de regelknoppen:

1. Line-in aansluiting
2. Aansluiting koptelefoon
3. Ingebouwde microfoon
4. Statusindicator
5. LCD-scherm
6. HOLD-knop
7. USB-aansluiting
8. Opname
9. Stop/Pauze
10. Aan/uit/spelen/pauze
11. Menu/ Vorig/REW /Volgende/FF
12. Volume +/- Volume -
13. LUISPREKER
14. Vergrendelknop
15. LUISPREKER



15. Batterij houder


Scherm

- Batterijniveau 
- De naam van liedje dat wordt afgespeeld, nummer
- Herhaalmodus





Basisbediening

1. Stroomtoevoer

Het toestel werkt op een AAA batterij of USB. Toont de indicator van het resterende batterijvermogen , vervang dan tijdig de batterij.

2. Toestel aan/uit

A. Hou de  knop ingedrukt om het toestel aan te zetten. Het LCD-scherm geeft het opstartlogo weer.

B. Hou in de afspelstatus of stop (pauze)status de  ingedrukt om het toestel uit te zetten.

Opmerking: Als het toestel is vergrendeld door de HOLD toets, verschijnt het vergrendelicoontje en het toestel schakelt automatisch uit terwijl de power aan staat.



3. Modus

Hou nadat u het toestel hebt aangezet, de M knop ingedrukt om in het hoofdmenu te gaan. Er zijn vier modi: Muziekmodus



MSC, Opnamemodus REC, Stemmodus VOI en Systeeminstelling SYS. Wanneer het volgende beeld verschijnt:

Druk op ►► of ◀◀ om de juiste modus te kiezen. Druk op de M knop om in het menu te gaan.

II. Opnamemodus REC

1. De modus ingaan via het menu

- 1). Zet het toestel aan en ga naar het hoofdmenu.
- 2). Kies de Opnamemodus REC via de ►►/◀◀ knop, en druk dan op de M knop om te bevestigen en in de modus te gaan.
- 3). Druk op de ► knop om de opname te starten.
- 4). Hou de ■ knop of de M knop ingedrukt om de opname te stoppen en ineens te bewaren.

Opmerking: (1). Als op de LCD “Disk Full” verschijnt, betekent dit dat er niet genoeg ruimte is op de schijf, wis enkele bestanden om ruimte vrij te maken.

(2). Het toestel kan 99 bestanden ondersteunen in elke directory. Als op de LCD “Directory Full” verschijnt, betekent dit dat er reeds 99 bestanden in de directory zitten. Schakel over naar een andere directory.

2. Shortcut

- 1) Druk in de stopstatus op de ● knop om de opname te starten. Druk op ■ om te pauzeren.
- 2) Hou de ■ knop of M knop ingedrukt om de opname te stoppen en ineens te bewaren.

3. Opnametype kiezen

- 1) Druk onder de opnamestopinterface op de M knop om in het opname menu te gaan.
- 2) Kies “record type” en druk dan op de M knop om erin te gaan. Kies dan de “record type” optie door op de ►►| of |◄◄ knop te drukken en druk op M om te bevestigen.

REC Type: SP record, **WAV** formaat, goed timbre

LP record, **ACT** formaat, algemeen timbre

SP VOR, **WAV** formaat, stemcontrole REC


LP VOR, **ACT** formaat, stemcontrole REC



Stemcontrole geeft aan dat de opname wordt gestuurd door de stem. De opname stopt wanneer er geen stem is en er wordt opgenomen wanneer er wel stem is,

om geheugenruimte te sparen.


3). Opgenomen bestanden afspelen

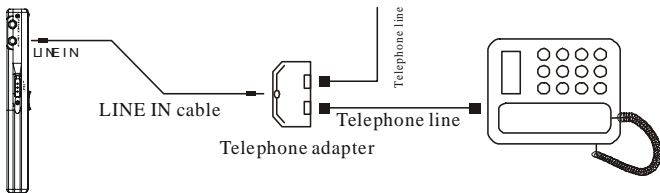
A. Ga in het hoofdmenu, selecteer de Stemmodus VOI.

B. Druk op de M knop om in de interface te gaan en druk dan op  om af te spelen.

C. Kies de opgenomen bestanden door op de  of  knop te drukken.

4. Telefoongesprek opnemen

Sluit de externe telefoonlijn en telefoonkabel aan op de telefoonadapter; koppel de audiolijn aan op de adapter en de LINE IN aansluiting. Druk lang op de  knop om de opname te starten.



5. Opgenomen bestanden doorsturen naar de externe uitrusting

Koppel de audiokabel aan op de koptelefoon en de line-in contactdoos van de externe uitrusting. Druk dan tegelijk op de PLAY/M knop van de recorder en de REC knop van de externe uitrusting. (Test eerst de REC functie van de externe uitrusting voordat u gaat opnemen, om een mislukte opname te voorkomen)

Opmerking: als het toestel tijdens de opname uitvalt door een slag of andere handelingen, gaan alle opnamebestanden verloren. Ga dus voorzichtig te werk.

6. Bestanden in ACT formaat omzetten naar WAV formaat





- 1). Installeer eerst de software en open dan “sound converter”, klik op “open”
- 2). Kies de ACT bestanden die u wilt converteren
- 3). Klik op “convert” en het converteren begint

III. Muziekmodus MSC en Stemmodus VOI

1. Beschrijving van de belangrijkste functies

Toets	Actie	Stop Status	Speel Status	Submenu	Submenu	Hoofdmenu
-------	-------	-------------	--------------	---------	---------	-----------

				afspelen	stoppen	
	lang indrukken	Toestel uit	Toestel uit	Toestel uit	Zelfde als links	Toestel uit
	kort indrukken	Speel	Stop	Menu verlaten		×
M	lang indrukken	In hoofdmenu gaan	In hoofdmenu gaan	In hoofdmenu gaan	Zelfde als links	In hoofdmenu gaan
	kort indrukken	In hoofddirectory gaan	Moduskeuze invoeren	Optie bevestigen of meer invoeren		×
	kort indrukken	Volgende	Volgende en afspelen	Submenu verplaatsen	Zelfde als links	Volgende modus
	lang indrukken	Verder voorwaarts scannen	FF	Snel vooruit gaan		Snel vooruit gaan
	kort indrukken	Vorige	Vorige en afspelen	Submenu verplaatsen	Zelfde als links	Vorige modus
	lang indrukken	Snel achteruit scannen	REW	Snel achteruit gaan		Snel achteruit gaan
+	kort indrukken	Volume stap voor stap verhogen	Volume stap voor stap verhogen	×	×	×

	lang indrukken	Volume continu verhogen	Volume continu verhogen	x	x	x
-	kort indrukken	volume stap voor stap verlagen	volume stap voor stap verlagen	x	x	x
	lang indrukken	volume continu verlagen	volume continu verlagen	x	x	x

kort indrukken
Ga in de opname-interface en start de opname

Ga in de A-

2. Stopmenu

Druk onder de stopstatus op de M knop om in het stopmenu te gaan. Er zijn vier opties: Main directory, Delete one, Delete All, en exit. Kies de juiste optie door op de ►►I of I◄◄ knop te drukken.

1). Het toestel ondersteunt 99 top-level subdirectories. U kunt verschillende bestanden bewaren in verschillende directories (de directory moet vooraf ingebouwd zijn in de PC), zodat u ze kunt afspelen en beheren door ze te klasseren.

Opmerking: I. U kunt de “Main disk directory” respectievelijk instellen voor muziekmodus, opnamemodus en stemmodus, d.w.z., de “main disk directory” van deze drie modi stemmen niet overeen met dezelfde directory.

II. Er moeten bestanden zijn die kunnen worden geïdentificeerd door de modus in de directory, zodat de directory kan worden weergegeven terwijl de “main disk directory” wordt ingesteld.

2). Bestanden wissen

- Kies “delete one” of “delete all” om het huidige bestand of alle bestanden in de huidige folder te wissen.

• Druk in de pauzestatus op de MODE/REP knop om in het stopmenu te gaan, druk op de ►►| of |◄◄ knop om “delete one” te kiezen, en druk dan op de M knop om de in de wisinterface te gaan. Druk op de ►►| of |◄◄ knop om over te schakelen tussen “YES” en “NO”; kies “YES” en druk op de M knop om het huidige bestand te wissen; kies “NO” als u het bestand niet wil wissen; kies “delete all” om alle tien de bestanden in de huidige directory te wissen.

Opmerking: “delete all” kan enkel de bestanden wissen in de huidige directory in de huidige modus. Als u bijvoorbeeld in de muziekmodus “delete all” kiest, kunt u enkel de muziekbestanden wissen. De opgenomen bestanden worden niet gewist.)

3). Kies “exit”, druk op de M knop om uit het stopmenu te gaan.

3. Afspeelmenu


Druk in de afspeelstatus kort op de MODE/REP toets om in het Afspeelmenu te gaan, met opties als Repeat, Equalizer (enkel voor Muziekmodus), tempo rate, replay, replay times (enkel voor Muziekmodus), replay gap (enkel voor Muziekmodus), en Exit. Kies de juiste optie door op de ►►| of |◄◄ knop te drukken. Voer opties in door kort op de M toets te drukken.

1) Herhaalmodus:




Wanneer u muziek- en REC-bestanden afspeelt, kunt u verschillende cyclusmodi kiezen (bv., Repeat one, repeat all, enz.)

Wanneer u uw keuze bevestigt, zal het toestel de regels instellen. De beschikbare afspeelmodi zijn: Normal, Repeat One, Folder, Repeat Folder, Repeat All, Random en Intro.

 **N** Normal: Nadat de muziek in de huidige directory volledig werd afgespeeld, speelt het toestel de muziek in de volgende directory totdat alle bestanden zijn afgespeeld, en dan stopt het.

 **1** Repeat One: Het toestel herhaalt steeds één liedje.

 **D** Folder: Speel alle muziek af in de folder.

 **D** Repeat Folder: Speel herhaaldelijk alle muziek in de folder.



Repeat All: Speel herhaaldelijk alle muziek.



Random: Speel de muziek willekeurig in de huidige folder door elkaar.



Intro: Speel alle muziek gedurende de eerste tien seconden in de huidige folder.

2). Equalizer (enkel beschikbaar in Muziekmodus)



(Natural)



(Rock)



(Pop)



(Classical)



(Soft)



(Jazz)




(DBB)



3). Tempo Rate


Tijdens het afspelen van de muziekbestanden (enkel van toepassing voor MP3-bestanden) en opgenomen bestanden, kan de gebruiker verschillende tempo's kiezen (trager of sneller), maar het geluid verandert niet.

4). Herhaalmodus

(1) Druk tijdens het afspelen op de ● knop om punt "A" in te stellen, de letter "B" in het herhaalicoontje  begint te flikkeren. Druk nogmaals op de ● knop om startpunt B te bevestigen. Het toestel speelt herhaaldelijk af tussen A en B. Wanneer de ingestelde tijden bereikt zijn of wanneer u op de M toets drukt, verlaat u de Herhaalmodus.



(2) Volgfunctie (de stemmodus bezit deze functie niet)

Druk in A-B repeat op de ● knop om in de volgmodus te gaan, het herhaalicoontje "" verandert in het volgicoontje "". Het toestel begint nu de stem van de

gebruiker op te nemen. De tijdsduur is dezelfde als de A-B repeat. Wanneer de insteltijd eraan komt, speelt het toestel de originele stem af en het icoontje verandert in “”. De gebruiker kan dan op de ● knop drukken om de contrastfunctie in te gaan.

Opmerking: Druk in deze status op de ● knop om terug te keren naar de status “A-B repeat”.

(3) Contrastfunctie (de stemmodus heeft deze functie niet)

Nadat u in de contrastfunctie bent gegaan, verandert het herhaalicoontje in “”. Het toestel begint nu de volgende stem af te spelen. Nadat de volgende stem volledig werd afgespeeld, verandert het icoontje in “”, nu speelt het toestel de oorspronkelijke stem. Nadat de oorspronkelijke stem volledig werd afgespeeld, begint het de opname herhaaldelijk af te spelen zonder stop (geen grenzen van de “Repeat Times” instelling) totdat u op de M drukt om eruit te gaan.

(4) Aantal herhalingen (enkel de muziekmodus heeft deze functie)

Druk op de M knop om het aantal herhalingen te regelen, dit bepaalt na hoeveel keer A-B repeat het toestel deze modus verlaat.

(5) Replay gap (enkel de muziekmodus heeft deze functie)

Druk op de M knop om de replay gap te regelen, de replay gap bepaalt de

tijdsduur van de pauze tussen de muziek die momenteel wordt afgespeeld en de laatst afgespeelde muziek (eenheden: seconden)

(6)Exit

Druk kort op de M knop om uit het afspeelmenu te gaan.

4. Lyrics

Het toestel ondersteunt de lyrics functie met MP3 afspelen.

Opmerking:

- 1) Het lyrics bestandsformaat moet *.LRC zijn.
Voorbeeld: De bestandsnaam van het liedje is: *My heart will go on and on.mp3*
De naam van het lyricbestand is: *My heart will go on and on.lrc*
- 2) De bestandsnaam moet dezelfde zijn als de naam van het lied.
- 3) Het Lyrics bestand moet in dezelfde folder zitten als het liedje.

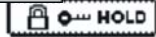
Hou tijdens de afspeelmodus de M knop ingerukt om Lyrics weer te geven, druk op de M knop om eruit te gaan.

V. Vergrendelen

Druk in de afspeel- of stopmodus, status, de H knop met de pijlrichting in om het toestel te vergrendelen. In de holdmodus kan er geen enkele functie worden gebruikt.



my heart will go on and on



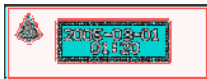
en Seconde te kiezen en pas de cijfers ook aan door op de ►►| of |◀◀ knop te drukken. Druk op de M of ► knop om te bevestigen en verlaat het menu nadat de tijd is ingesteld.

2). Pre-record

Stel een tijdstip in, en het toestel begint automatisch op te nemen op de vooraf ingestelde tijd.



Druk op de M knop om in de Pre-record interface te gaan.

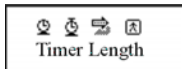


De vooraf ingestelde tijd wordt op dezelfde manier aangepast als hierboven: stel Jaar, Maand, Dag, Uur, Minuut en Seconde een voor een in, en druk dan op de M of ► toets om te bevestigen en uit het menu te gaan nadat het tijdstip werd ingesteld.

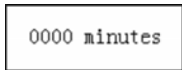
Opmerking: druk op de ● knop om de pre-REC functie aan/uit te zetten. Als u deze functie uitzet, is er geen belicoontje te zien op het scherm.



3). Opnameduur



Druk op de M knop om in de opnameduur interface te gaan:

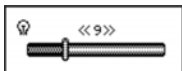


De manier om de tijd aan te passen is dezelfde als hierboven: stel Jaar, Maand, Dag, Uur, Minuut en Seconde een voor een in en druk dan op de M of ► toets om te bevestigen en uit het menu te gaan nadat het tijdstip werd ingesteld.

2. Tijd achtergrondverlichting



Druk op de M knop om in de interface van de tijd van de achtergrondverlichting te gaan.

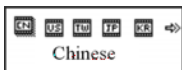


Druk op ►► / ◀◀ knop om het achtergrondlicht te regelen. De tijdseenheid in seconden. Druk op de M of ► knop om te bevestigen en ga na de instelling uit deze interface.

3. Taalkeuze



Druk op de M knop om in de taalkeuze interface te gaan:



Druk op de ►► / ◄◄ knop om de juiste taal te kiezen en druk kort op de M knop om te bevestigen en eruit te gaan.

4 Uitschakeling instellen

Druk op de M knop om in de interface te gaan die wordt gebruikt om de uitschakeling in te stellen. Er zijn twee modi:



1). Energiebesparende modus

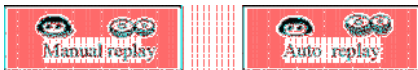
Stel het tijdstip in waarop het toestel uitschakelt (eenheid: minuut), in Stop status wordt het tijdstip berekend wanneer geen enkele toets wordt ingedrukt en het toestel schakelt automatisch uit. Als dit is ingesteld op 0 seconden, wordt de functie gedeactiveerd.

2). Sleep Modus

Stel een tijdstip in (eenheid: minuten), de tijd wordt berekend wanneer er geen toets wordt ingedrukt en het toestel schakelt automatisch uit, de tijd wordt terug op nul gezet voordat het wordt uitgeschakeld. (d.w.z. ingesteld voor één keer). Dit wordt vooral gebruikt om te luisteren naar liedjes voor het slapengaan. De instelling wordt automatisch geannuleerd nadat het toestel is uitgeschakeld. U moet dit opnieuw instellen als u dit opnieuw wilt gebruiken.

5. Instelling herhalen

Druk op de M knop om in de interface voor instelling herhalen te gaan. Er zijn twee modi:



- 1). Manuele Modus betekent dat het toestel niet automatisch kan pauzeren bij A-B repeat, maar u kunt wel manueel het punt instellen.
- 2). Auto Modus betekent dat het toestel automatisch kan pauzeren. (Geschikt voor recitaties zonder muziek.)

6. Contrastregeling

Regel het contrast van het scherm.

7. On-line Modus

Dit dient om de modi in te stellen van draagbare schijven die worden weergegeven in de PC. Er zijn drie modi beschikbaar: Multi Drive, Normal Only, en Encrypted Only.



8. Geheugeninfo:

Controleer de resterende capaciteit van het flashgeheugen. De eerste cijfers geven de totale capaciteit van de schijf weer, en het percentage geeft het percentage van de gebruikte schijfruimte weer.

9. Firmwareversie:

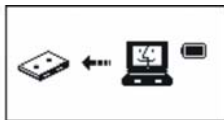
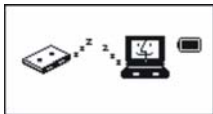
Geeft de firmwareversie weer.

10. Firmware upgradig

VI. Aansluiting op PC

Installeer de driver voor Windows Operating Systems 98 SE. Voor windows Operating System ME/2000/XP of hoger moet u de driver niet installeren.

Zet het toestel aan en steek de USB in de USB poort van uw PC. Zodra de aansluiting juist tot stand werd gebracht, verschijnt het volgende scherm:



Creëer een Bestandsfolder:

Dit toestel kan 99 bestanden herkennen van niveau een die werden gecreëerd in

een draagbare schijf door de gebruiker.

2. Upgrade toestel

Het toestel kan worden geüpgraded of zijn systeem firmware behouden met behulp van de tools en software die op de computer is geïnstalleerd.

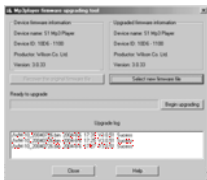
1. Ga in het hoofdmenu, druk op de “▶▶|/|◀◀ ” toets om “System Setting” te kiezen. Druk kort op de “M” toets om erin te gaan en druk op de “▶▶|/|◀◀” toets om "Firmware Upgrade" te kiezen, druk nogmaals op de M toets om te bevestigen en erin te gaan.

2. Sluit het toestel aan op de PC.

3. Gebruik de upgrader tool “MP3PlayerUpgrade” van de PC, en klik dan op de “Select the Firmware file of new version” knop. Kies het nieuwe firmwareprogramma (dit is terug te vinden in de schijf die werd meegeleverd met de speler of kan worden gedownload van de website van de producent).



4. Klik op de “Start upgradering” knop en het systeem begint met de upgrade.
5. Nadat de upgrade met succes werd afgerond, verschijnt het volgende op het scherm van het toestel:



Opmerking:

- 1. Firmware upgradering wordt gebruikt om de werking van het toestel te verbeteren en te optimaliseren. Als de firmware niet wordt geüpgraded, doet dit niets af aan de normale werking van het toestel.**
- 2. Door de fouten die worden veroorzaakt door de upgrade van de firmware is het mogelijk dat het toestel niet meer werkt! Lees dus aandachtig de bedieningshandleiding voordat u deze handeling doorvoert. We bevelen aan dat deze handeling enkel wordt uitgevoerd door personen met voldoende computerkennis.**
- 3. De software voor de firmware upgradering van dit toestel is niet beschikbaar voor andere reeksen van toestellen, en vice versa.**

3. Speciale Ruimte Functie

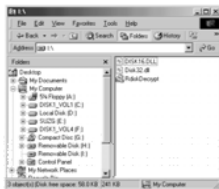
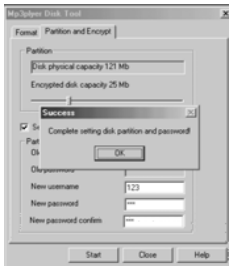
De gebruiker kan de USB schijf willekeurig verdelen in twee delen via de tools die worden meegeleverd met het toestel (de gebruiker ziet de twee schijfletters. Voor Windows 2K systeem moet de computer uitgerust zijn met SP4. Anders kan de gebruiker maar één schijfletter zien. Als de gebruiker de andere schijfletter wilt zien, moet hij "Single common disk" of "Single encryption disk" kiezen onder "System setting/ On-line mode". Eén deel zal gecodeerd zijn (het is mogelijk niet

gecodeerd, dus de schijf wo

stellen. Schrijf de naam in het vak “New user's name” en schrijf het paswoord in het vak “New password”. Voeg dan het nieuwe paswoord opnieuw in in het vak “Confirm the new password”. Klik op de “Start” knop om de verdeling van de schijf te starten.

4. Na de verdeling ziet de gebruiker de Linker Indicaties:

5. Druk op “Enter”, en de computer geeft aan dat het systeem moet worden herstart. Bevestig dit om het computersysteem terug op te starten.



6. Na de opstart ziet de gebruiker twee schijven (voor een besturingssysteem dat lager is dan Windows 2K SP4, kan de gebruiker enkel één schijfletter zien). Klik op de gecodeerde schijf (weergegeven op de tweede plaats), die drie bestanden bevat. Twee ervan zijn verborgen bestanden en één is het uitvoeringsbestand. De schijf bevat 300K schijfruimte.
7. Gebruik het uitvoeringsbestand "RdiskDecrypt.exe" en tik de gebruikersnaam en het paswoord in het Dialoogvenster. Als het paswoord juist is, wordt het Copy bestand in de schijf geopend.
8. Telkens wanneer de gebruiker aansluit op de computer, moet hij de gebruikersnaam en het paswoord intikken, zodat hij de gecodeerde schijf kan openen.



Opmerking: deze bestanden in de gecodeerde schijf kunnen niet worden geïdentificeerd door het toestel.

Opmerking: Wanneer de schijf is verdeeld in twee delen of wanneer twee schijven worden gecombineerd in één schijf, 7.98 -7.98 0 60.65915 56.820 .400.

besturingssysteem niet overeen met het cijfer op de tab?

De software in de MP3-speler neemt een klein deel van het geheugen in beslag, wat overeenkomst met de overeenstemmende normen.

3. Over WAV formaat

Deze oplossing ondersteunt enkel WAV-bestanden van het IMA ADPCM formaat. Als u WAV-bestanden of een ander formaat wil opslaan op dit toestel, maak dan een nieuwe folder en bewaar er de WAV-bestanden in. Bewaar de WAV-bestanden of bestanden in een ander formaat niet in de root directory van de mobiele schijf en de folder voor VOICE, anders kan het toestel uitvallen als u dergelijke WAV-bestanden afspeelt.

4. Wat doet de MP3-speler traag werken?

Als u lange tijd geregeld bestanden gebruikt of wist, genereert dit fragmenten in het flashgeheugen, zoals fragmenten op een harde schijf, waardoor de speler trager gaat werken.

5. Wat als het sturingsprogramma van de MP3-speler is beschadigd?

Dit wordt veroorzaakt door onjuist gebruik. Voor details verwijzen we naar het hoofdstuk Software upgraden/vernieuwen.

6. Wat als de MP3-speler abnormaal werkt, d.w.z. uitvalt?

Wanneer er abnormale oorzaken ontstaan wegens onjuist gebruik, zet het toestel dan uit en terug aan.

Specificaties

Flashgeheugen: 1GB.

Max. opnametijd: HQ: 64Hr/LQ:16.000min

PC Ondersteuning; Windows 98/ME/2000/XP, Mac OS 10.X & Linux kerne
1.2.4.2 & hoger

Afmetingen: 100mmx34mmx14mm

Gewicht: 24g (35g inclusief batterij)

Stroombron: AAA batterij

Microfoon: ingebouwde capacitor microfoon

Input: Ingebouwde MIC

Output: Koptelefoon met twee kanalen, meer dan 8 ohm.