



ICR-350

Benutzerhandbuch



Helfen Sie die Umwelt schützen!

Beachten Sie die geltenden Umweltvorschriften: Bringen Sie irreparable Elektrogeräte zu einer entsprechenden Entsorgungsstelle.



“Lesen Sie alle Anweisungen vor Gebrauch”, und bewahren Sie sie zur späteren Bezugnahme auf.

VORSICHTSMASSNAHMEN

Aufrechterhaltung einer optimalen Leistung:

Benutzen Sie das Gerät nicht an einem Ort, wo es extrem warmen oder kalten Temperaturen, Staub oder Feuchtigkeit ausgesetzt ist.

Benutzen oder lagern Sie das Gerät nicht an folgenden Orten.

- **Einem feuchten Raum (z.B. Bad) oder in der Nähe einer Heizung.**
- **An einem Ort, der direktem Sonnenlicht ausgesetzt ist (z.B. im Auto, wo es sehr heiß werden kann).**
- **In der Nähe stark magnetischer Quellen (z.B. Fernseher, Lautsprecher oder Magneten).**
- **An Orten mit viel Bewegung oder Schwingungen (z.B. Armaturenbrett eines Autos oder instabile Oberflächen).**

Zur Sicherheit

- **Das Gerät nicht auseinanderbauen.**
- **Achten Sie darauf, dass keine Fremdkörper in das Gerät gelangen.**
- **Lassen Sie das Gerät nicht fallen und setzen Sie es keinen heftigen Stößen aus.**

Hinweis zum Hören mit den Kopfhörern

- **Um Hörschäden zu vermeiden, halten Sie die Lautstärke gemäßigt.**
- **Benutzen Sie die Kopfhörer nicht beim Autofahren oder Radfahren.**
- **Seien Sie bei eventuell gefährlichen Aktivitäten wie Wandern, Joggen usw. vorsichtig.**

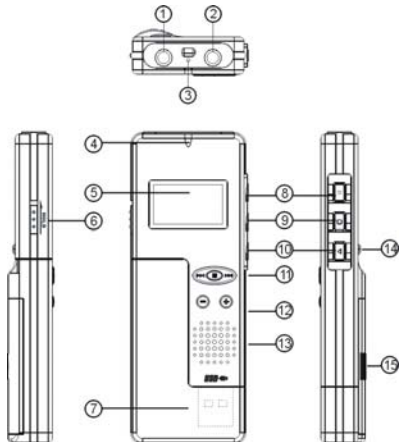
oder verzichten Sie vorübergehend auf den Gebrauch des Geräts.

● *Wenn Sie nichts hören, schalten Sie NICHT auf hohe Lautstärke, die Musik könnte plötzlich sehr laut einsetzen. Um Ihre Ohren zu schützen oder um die Kopfhörer nicht zu beschädigen, schalten Sie die Lautstärke auf die niedrigste Stufe, bevor Sie die Wiedergabe starten, und regulieren Sie dann auf die gewünschte Lautstärke.*

Ausführung und technische Daten des Geräts können ohne Vorankündigung geändert werden.

Anordnung der Bedienelemente:

1. Eingangsbuchse




Display




	001		02:19
	002	N	04:34
I' m alive.mp3			
1 28	NOR	A-B	
MP3			


Grundlegender Betrieb

1. Stromversorgung

Stromversorgung durch AAA-Batterie oder USB. Wenn die Batterieanzeige  ist, die Batterie rechtzeitig wechseln.

2. Ein-/Ausschalten

A. Zum Einschalten, die Taste  drücken und halten. Das LCD-Display zeigt das Startlogo an.

B. Zum Abschalten während Wiedergabe oder Stopp (Pause),  drücken und halten.

Hinweis: Wenn das Gerät durch die HOLD-Taste gesperrt wird, wird das Sperrsymbol angezeigt und die Abschaltung erfolgt dann automatisch.



3. Modus

Nach dem Einschalten des Geräts, die Taste M drücken und halten, um zum Hauptmenü z gehen. Vier Modi sind verfügbar: Musik MSC, Aufnahme REC, Voice VOI und Systemeinstellungen SYS. Wie das folgende Bild zeigt:



Drücken Sie **▶▶|** oder **|◀◀** , um den entsprechenden Modus auszuwählen. Für Zugang, die Taste M drücken.

II. Aufnahmemodus REC

1. Zugang über Menü



Hinweis: (1). Wenn am Display “Disk Full” angezeigt wird, dann ist nicht genug Platz auf der Disk verfügbar. Sie müssen dann ein paar Dateien löschen, um Platz zu machen.

(2). Das Gerät unterstützt 99 Dateien unter jedem Verzeichnis. Wenn am Display "Directory Full" angezeigt wird, enthält das Verzeichnis bereits 99 Dateien. Wechseln Sie dann in ein anderes Verzeichnis.

2. Shortcut



3. Aufnahmeart wählen

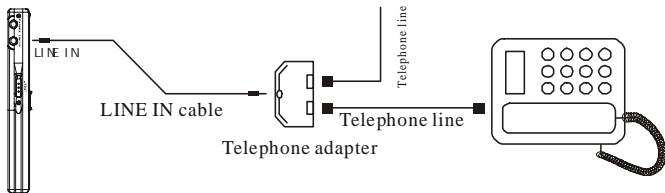


REC Type: WAV
 ACT
 WAV
 ACT



4. Telefongespräch aufnehmen





5. Aufgenommene Dateien zu einem externen Gerät übertragen

Hinweis: Wenn während der Aufnahme das Gerät durch einen Stoss oder eine andere Aktion abgeschaltet wird, gehen alle Dateien verloren. Passen Sie also gut auf.

6. ACT-Dateien zum WAV-Format konvertieren

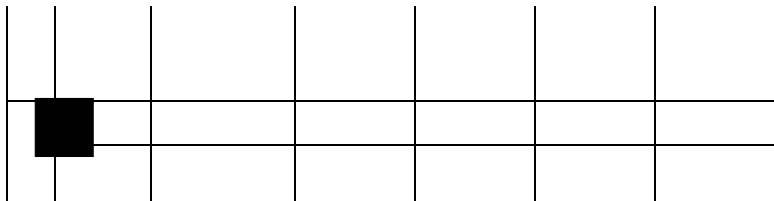


III. Musikmodus MSC und Voice-Modus VOI

1. Beschreibung der Tastenfunktionen

Taste	Aktion	Stopp-Status	Wiedergabestat us	Untermenü Wiedergabe	Untermenü Stopp	Hauptmenü
▶						
M						
▶▶						

◀◀						
+						
●						



! Bedientipps: Um schnell das Menü zu verlassen oder die Auswahlchnittstelle zu verlassen, kurz die Taste “▶” drücken. Beim Drücken der Tasten, nicht zu schnell wechseln. Tasten einzeln drücken.

2. Stopp-Menü



•

•

||◀◀

▶▶|

|◀◀

▶▶|

Hinweis: “delete all” kann nur die Dateien im aktuellen Verzeichnis unter dem aktuellen Modus löschen. Wenn Sie beispielsweise im Musikmodus “delete all” wählen, können nur die Musikdateien gelöscht werden. Die aufgenommenen Dateien werden nicht gelöscht.

3. Wiedergabemenü





2). Equalizer (nur im Musikmodus)

NOR

ROCK

POP

CLAS

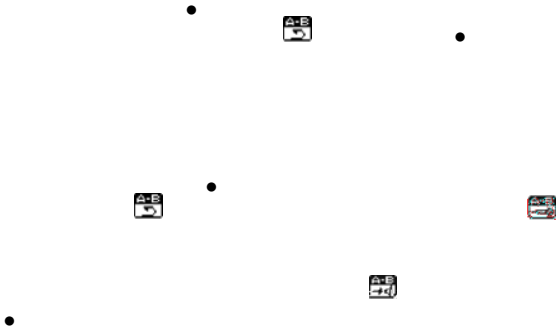
SOFT

JAZZ

DBE

3). Temporate

4). Wiederholungsmodus



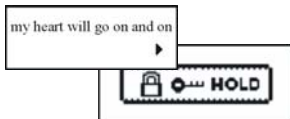
Hinweis: In diesem Zustand die Taste ● drücken, um zur A-B-Wiederholung zurückzukehren.



4. Songtexte

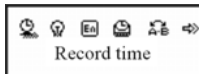
Beispiel: Name der Songdatei: A-DoNight.mp3
Name der Songtextdatei: A-DoNight. Lrc

V. Sperren



VI. Systemeinstellung SYS

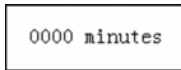
Uhr





Hinweis: Die Taste  drücken, um die a

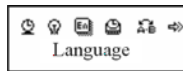
Glockensymbol angezeigt.



2. Hintergrundbeleuchtung

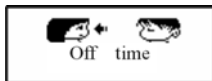


3. Sprachwahl

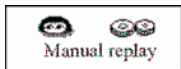




4 Abschalteneinstellung

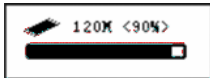


5. Wiederholungseinstellung



6. Kontrasteinstellung

7. On-line-Modus

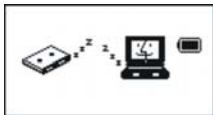


8. Memory-Info:

9. Firmware-Version:

10. Firmware-Upgrading

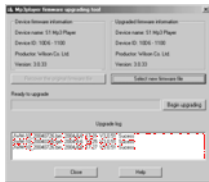
VI. Verbindung mit PC



Einen Dateiordner erstellen:

2. Upgrade des Player





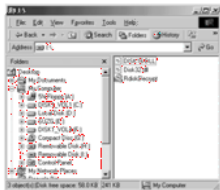
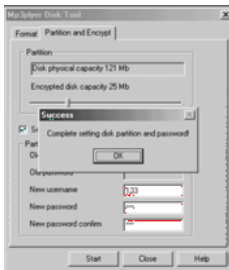
Hinweis:

- 1. Ein Firmware-Upgrade soll die Performance des Player verbessern und optimieren. Verzichtet man auf ein Upgrade der Firmware, wird der normale Betrieb des Player dadurch nicht beeinträchtigt.**
- 2. Fehler, verursacht durch das Firmware-Upgrade, führen zur Betriebsstörung des Player! Lesen Sie also vor der Ausführung sorgfältig das Betriebshandbuch. Außerdem wird empfohlen, dass nur Personen mit ausreichender Computerkenntnis ein Upgrade vornehmen.**
- 3. Die Software für ein Firmware-Upgrade dieses Player ist für andere**

Playermodelle nicht verfügbar und umgekehrt.

3. Platzeinteilung







Hinweis: Diese Dateien auf der encrypted Disk können durch den Player nicht id

sonst kann die encrypted Disk nicht benutzt werden. Die verschlüsselte Disk kann nur durch Kombinieren der Disks annulliert werden. Dabei gehen die Dateien auf der encrypted Disk verloren.

Fehlersuche

1. Warum können einige MP3 nicht gespielt werden?

2. Warum stimmt die unter dem Betriebssystem angezeigte Memory- Größe nicht mit der Angabe in der Registerkarte überein?

3. WAV-Format

4. Warum läuft der MP3 so langsam?

5. Wenn das Treiberprogramm des MP3-Player beschädigt ist?

6. Wenn der MP3-Player abnormal funktioniert, d.h. abschaltet?

Technische Daten

Flash-Memory:

Max. Aufnahmezeit:

PC-Unterstützung:

Abmessungen:

Gewicht:

Stromquelle:

Mikrofon:

Eingang:

Ausgang:

Gebrauchstemperatur:

Zubehör: